



LEGA NAVALE ITALIANA

ENTE PUBBLICO NON ECONOMICO A BASE ASSOCIATIVA
Sezione di CHIOGGIA



ISTRUZIONI DI REGATA

“LNI per i meteor”

- 1) **Comitato organizzatore**: LNI Chioggia sotto l’egida della FIV.
- 2) **Sede logistica**: Darsena “Le Saline” Sporting Club Marina di Chioggia Tel. +39 041 400530
- 3) **Programma**: sabato 01 aprile;

Ore 8,30 perfezionamento iscrizioni;

Ore 10,30 breafing con armatori e skipper;

Ore 12,55 segnale di avviso prima prova.

Domenica 02 aprile: il CdR si riserva la facoltà di modificare l’orario di inizio della prima prova di giornata in base alle condizioni meteo e verrà esposto un comunicato in bacheca c/o la darsena “Le Saline” entro le ore 18 di sabato 01. Nessun segnale di avviso verrà dato dopo le ore 16 di ciascuna giornata.

4) **Modifica alle istruzioni:**

Ogni modifica alle IdR sarà postata non più tardi delle ore 09 del giorno in cui avranno effetto, ad eccezione di qualunque modifica del programma delle prove che verrà esposto entro le ore 18 del giorno precedente a quello in cui avrà effetto.



5) Regole:

- Regola come definita nel Regolamento di Regata W.S. 21/24.
- Regolamento di classe Meteor.
- Normativa FIV per l'attività sportiva nazionale.

Bando ed Istruzioni di Regata e successivi comunicati ufficiali, in caso di discordanza tra questi prevalgono le Istruzioni e i Comunicati Ufficiali.

6) Comunicazioni ai concorrenti:

I segnali a terra saranno esposti nell'albero dei segnali c/o la Darsena "Le Saline".

Ogni modifica/integrazione alle IdR, sarà effettuata tramite comunicato non meno di 90' prima dell'orario del segnale di avviso della prima prova in programma. In acqua sarà fatto verbalmente e diffuso via radio VHF canale 72.

Tutti i concorrenti saranno anche inseriti in un gruppo broadcast **WhatsApp** denominato

" **LNI-METEOR** "

7) Percorso:

P-1-2-1-2-A come da allegato.

Tutte le boe da lasciare a sinistra saranno cilindriche di colore giallo tranne la boa di arrivo costituita da un gavitello con asta e bandiera LNI che sarà lasciata a destra. La lunghezza dei percorsi, in relazione alla velocità del vento e al moto ondoso, sarà tale da consentire una durata di regata per la prima barca di circa 50-60', il mancato rispetto dei tempi target non sarà motivo per una richiesta di riparazione. Questo modifica la regola 62/1 (A).

8) Linea di Partenza:

La linea di Partenza sarà tra la boa di colore giallo a sinistra e a destra la barca Comitato dove sarà esposta una bandiera arancione e la direzione della boa n. 1.

9) Linea di arrivo:

La linea di arrivo sarà con gavitello con asta e bandiera LNI a destra e barca Comitato con bandiera blu a sinistra.



10) Cambio di percorso:

Per modificare il successivo lato del percorso come angolo e/o come lunghezza, il CdR può:

- a) posizionare una nuova boa di colore arancione al vento comunicando la nuova direzione.
- b) spostare la linea di arrivo.

11) Riduzione di percorso:

Come da RRS 32 del Regolamento di Regata, la riduzione del percorso sarà possibile solo dopo il completamento del primo giro.

12) Tempo limite:

Il tempo limite per il primo arrivo sarà 75'. Se l'imbarcazione in testa non completa il primo giro (P-1-2) entro 60' dalla partenza la prova in corso sarà annullata. Le barche che non arriveranno entro 20' dopo l'arrivo della prima barca che completa il percorso e arriva, saranno classificate dnf senza udienza - (ciò modifica la RRS 35, A4 e A5).

12) Segnali di partenza:

Le regate saranno fatte partire come da RRS 26.

13) Punteggio e classifiche:

Sarà applicato il punteggio minimo a tutte le prove e sarà calcolato in accordo con l'appendice A. Le parità saranno risolte in accordo con la RRS A8. Le richieste di correzione per asseriti errori nella compilazione delle classifiche pubblicate andranno presentate direttamente al CDR dai concorrenti con mail indirizzata a chioggia@leganavale.it.

14) Proteste:

Le proteste devono essere presentate per iscritto all'indirizzo mail: chioggia@leganavale.it

Il tempo limite delle proteste è di 60' dopo che l'ultima barca è arrivata nell'ultima prova, oppure dopo il segnale del CdR che non saranno disputate altre prove, quale sia il termine più tardivo. Lo stesso tempo limite è applicato alle proteste o alle richieste di riparazione del CdR, o del CDP concernenti incidenti visti nell'area di regata (modifica RRS 61.3 e 62.2). Le informazioni



riguardanti le proteste, i tempi delle udienze, i nomi dei protestanti e dei protestati dovranno essere esposti all'albo entro 30' dalla scadenza del tempo massimo per le proteste.

Una richiesta di riparazione basata sulla decisione del CdP deve essere consegnata non più tardi di 30' dall'esposizione della decisione (modifica RRS 62.2).

15) Assicurazione:

Ogni barca concorrente deve essere coperta da una valida assicurazione per responsabilità verso terzi con copertura minima di € 1.500.000 per incidente o equivalente, con la clausola di estensione per le regate.

16) Responsabilità:

Come da regola fondamentale 3 RRS WS, ciascuna imbarcazione sarà responsabile della propria decisione di partire o continuare la regata, pertanto i concorrenti partecipano alla regata a loro rischio e pericolo e sotto la loro personale responsabilità a tutti gli effetti. Il CO, il CdR declinano ogni qualsiasi responsabilità per danni che possono subire le persone e o le cose, sia in terra sia in mare, in conseguenza della loro partecipazione alla regata.

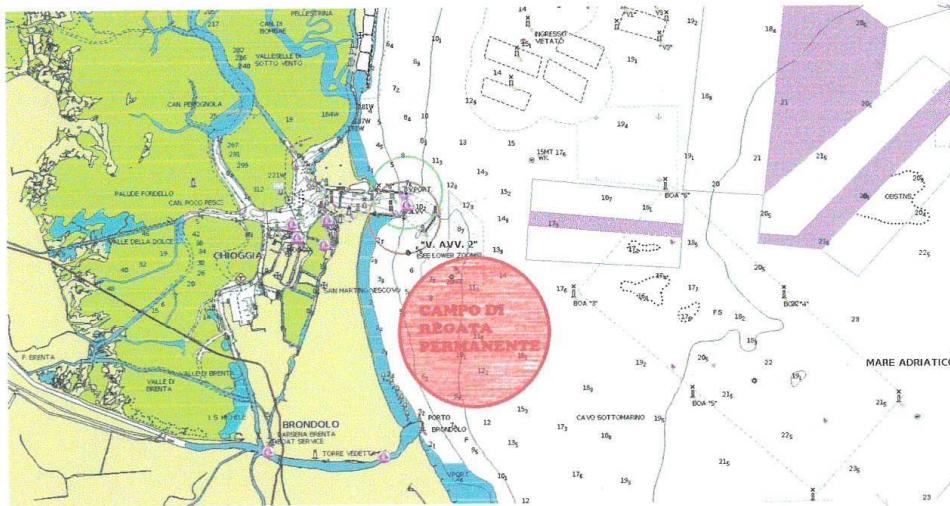
E' competenza dei responsabili di bordo decidere in base alle capacità dell'equipaggio, alla forza del vento, allo stato del mare, alle previsioni meteorologiche ed a quant'altro debba essere previsto da un buon marinaio, se uscire in mare e partecipare alla regata, di continuare o di rinunciare. Ogni armatore, o il suo rappresentante, accetta queste condizioni firmando in calce il modulo di iscrizione.

17) Responsabilità ambientale:

Richiamando il Principio Base che cita "I partecipanti sono incoraggiati a minimizzare qualsiasi impatto ambientale negativo dello sport della vela", si raccomanda la massima attenzione per la salvaguardia ambientale in tutti i momenti che accompagneranno la pratica dello sport della vela, prima, durante e dopo la manifestazione, in particolare si richiama l'attenzione per quanto riguarda lo smaltimento dei rifiuti che non devono essere deliberatamente gettati in acqua.

IL COMITATO DI REGATA

ALLEGATO A – INDIVIDUAZIONE CAMPO DI REGATA



ALLEGATO B – INDIVIDUAZIONE PERCORSO

